

A)Début dans la Partie Classique:

Dans une précédente séance, nous avons abordé la partie classique par le début suivant:
1.33-28 18-23 2.39-33 12-18 3.44-39 7-12 4.34-30 17-21 5.31-27 20-24

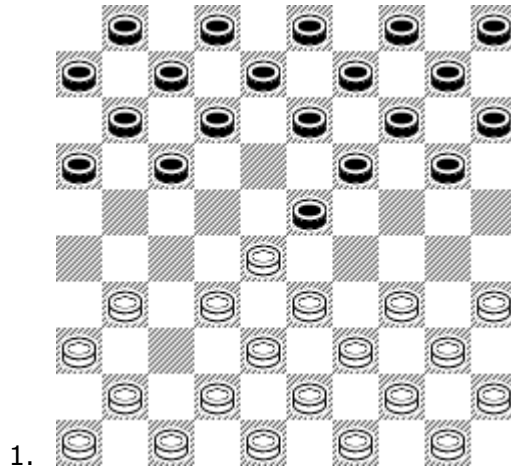
avec comme objectif l'occupation du centre, la formation du losange de Barteling et la libération du pion Corse (4 pour les blancs). La mise en jeu de ce pion est délicate et doit s'accomplir rapidement.

Les damistes Français ont rapidement opté pour une variante permettant de réaliser cet objectif.

Elle porte le nom de son créateur sociétaire du damier Niçois la variante **CHEFNEUX**.

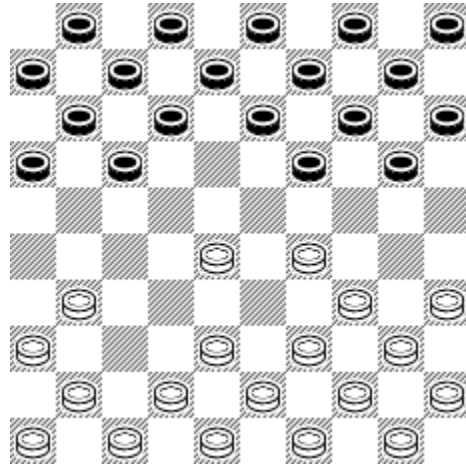
1.32-28 18-23! 2.33-29 23x32 3.37x28

Sur 1.32-28 18-23! 2.37-32?



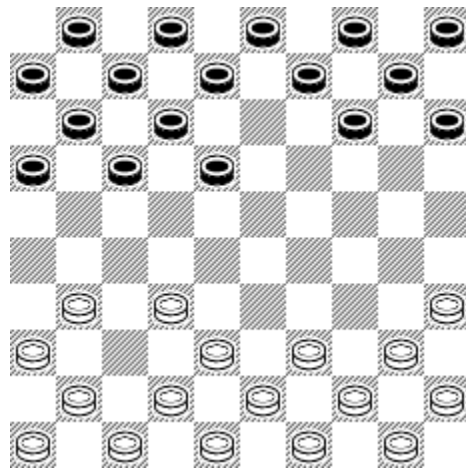
Ce coup est une faute de début de partie équivalent au coup du berger aux échecs. Tous les joueurs de club connaissent par coeur la combinaison réalisable. Elle porte le nom de coup de Mazette (joueur maladroit). La rafle est facilement localisable 26x37 37x28 28x19 soit le pion rafleur 19. Le carré des prises montre que le pion 34 peut venir en 23.

1.32-28 18-23! 2.33-29 23x32 3.37x28



Les blancs occupent le centre. Ils empêchent l'occupation de la case 23. Les noirs ne peuvent pas jouer 12-18 livrant une mazette. Tous les autres sont possibles et amènent des variantes de parties différentes.

1.32-28 18-23! 2.33-29 23x32 3.37x28 13-18 pour conserver l'objectif de la partie classique formation du losange de Barteling, occupation du centre et libération du pion Corse (46). La réponse courante est l'échange 4.28-23 19x28 5.29-24 20x29 6.34x32



Jouons plusieurs parties à partir de cette position en gardant à l'esprit les objectifs de la partie classique. Après le premier coup des noirs, établir le calcul des temps.

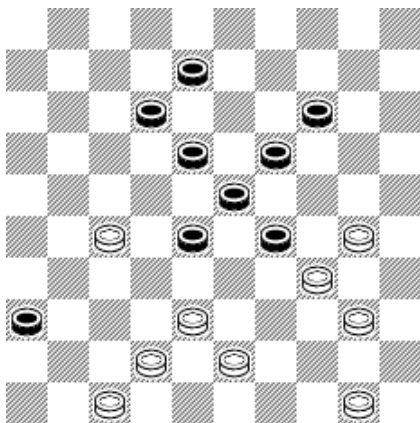
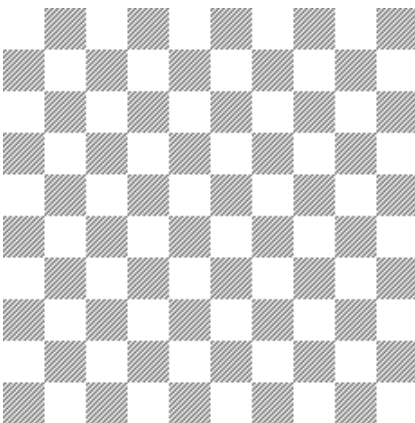
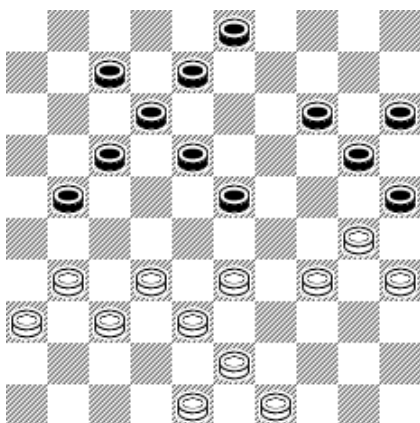
B)Tactique

Dans les précédentes séances, nous avons vu l'usage d'une méthodologie pour résoudre des problèmes.

1. Repérage de la rafle
2. pion rafleur
3. élimination des pions gênants
4. usage du carré des prises

Attention, l'exécution de sacrifice dans une combinaison doit se faire si on a la certitude d'obtenir un gain de pièce. Pour cela, il faut être capable de visualiser la position résultante après la rafle et de déterminer les avantages.

Voici plusieurs exercices avec une suite de déplacement, réfléchir cinq minutes, mettre la position résultante sur le damier vierge et poursuivre la recherche.

	<p>1.47-41 36x47 2.38-33 47x24 3.33x2</p>	
	<p>1.33-28 14-19 2.31-27 21-26 3.28-22 17x28 4.38-33 28x39</p>	